



Yves Louis Le Guillou (1758-1827)

Elève de Jean-Baptiste Greuze, copiste d'œuvres d'Honoré Fragonard, miniaturiste de talent, Yves Louis Le Guillou endossa en 1793 l'uniforme des ingénieurs géographes militaires avec lesquels il contribua à dresser les cartes indispensables aux conquêtes révolutionnaires et napoléoniennes, ainsi qu'à l'organisation territoriale de l'Empire.

Yves Louis Le Guillou nous offre un bel exemple d'un esprit ouvert tant à l'art qu'aux sciences et mathématiques grâce à une formation – celle des ingénieurs du XVIII^e siècle – par les meilleurs maîtres de ce qui deviendra, par décret de Napoléon en 1808, l'Ecole impériale des ingénieurs géographes, très liée à l'Ecole Polytechnique.

Par ce parcours atypique, il fait de nous les témoins des années au cours desquelles la France bascula à travers les Lumières, la Révolution, le Consulat et l'Empire vers la société romantique du 19^e siècle et l'ère industrielle.

Philomène
Une collection
FAUVES
ÉDITIONS

ISBN: 9791030200171



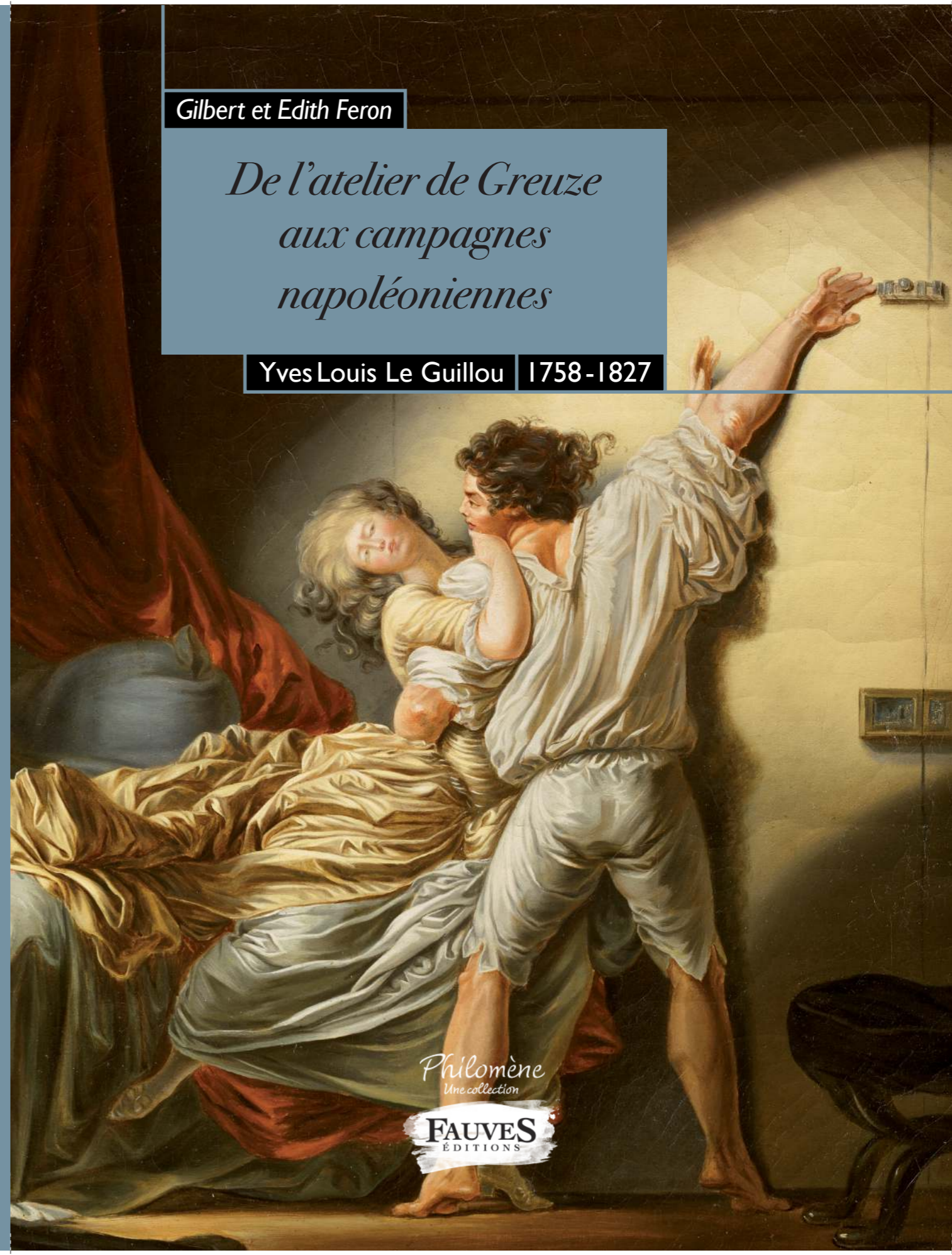
Prix: 24,90 €

Yves Louis Le Guillou | 1758-1827 | De l'atelier de Greuze aux campagnes napoléoniennes

Gilbert et Edith Feron

*De l'atelier de Greuze
aux campagnes
napoléoniennes*

Yves Louis Le Guillou | 1758-1827



Philomène
Une collection
FAUVES
ÉDITIONS